



LIIKENNETTÄ POHJOIS-KOREAN
TYYLIN VUONNA 2011

KÄKI KUKKUU
PIMEÄSSÄ

The Unknown

**As we know,
There are known knowns.
There are things we know we know.
We also know
There are known unknowns.
That is to say
We know there are some things
We do not know.
But there are also unknown
unknowns,
The ones we don't know
We don't know.**

- Donald Rumsfeld.

Kohta puhaltaa
Pohjoisesta...

-ja
pitkään!



DDR- junalippu

- Pohjois-Korean junaliput:
- painettu
- Itä-Saksassa!



Veturit

- **Vähän
uudempaa
repertuaaria
...**
- **”Märklin”**



Veturit

- **Osin omaa,**
- **osin neuvosto-**
tuotantoa,
- **mm.**
Ukrainasta.



Säiliövaunuja



- Laadulla on tekijänsä. Maan vakavin **rautatieonnettomuus** sattui 2004 **Ryongchonin** asemalla, Kiinan rajalla. Säiliövaunujen räjähtäessä yli 3000 ihmistä sai surmansa.

Rautatieasema maaseudulla



- Huom: **vain sotilaita** – ei matkustajia.

Ylikäytävä ja **Kim Il-Sung**



- **Autojen paljous hätkähdyttää.**

Songun Pulgungi I



- **Vaihtovirtasähköveturi vm. 2010?**
- **Tuskin tuotannossa.**

Iloinen teknikkoryhmä kehitti Songun Pulgungi 1:n.



Pjongjangin päärautatieasema



Raitiovaunut

- **Kim Jong Tae**
- **-veturitehdas
Pjongjangissa
valmistaa
modifioituja**
- **Tatra KT4**
- **-raitiovaunuja
1990-luvulta**



Risteys Pjongjangissa

- Idyllinen kuin
Tukholman
Sergels Torg.
**Vain Volvo
144 -armada
puuttuu...**



Pjongjangin metron tunnus

- Asumaton kulissikerrosta lo, muoviset parvekekukat.
METRO: 2 linjaa
- Pohjoinen-Etelä =
Chollima-linja (Pegasus)



Pjongyangin metro



- Maailman syvin metro avattiin **1973**.

Metron reittikaavio

- **Linjoja vain 2**
- **Hallituksen käyttöön oma lisälinja sodan varalta**
- **Sähköpula -> suurin osa reiteistä tuskin käytössä.**



Ydiniskun kestäviä **paineovia** on
metron liukuportaissa aina 3



Pjongjangin metro



- **Metrojunat : ex-DDR, Pohjois-Korea ja Kiina.**
- **Pylväisiin käytetty eri asemilla 30 000 m²**
luonnonmarmorin

Pjongjangin metro

- Ihmisvilinää
- 3 miljoonan asukkaan pääkaupungissa.
- Seinämosaiikit
stalinistiseen tyyliin.



Metrolinjat: pääosin maan alla.

Chollima-linja: piti kulkea Taedongjoen alitse, mutta tunneli sortui Pyonghwan metroasemalla 1971.

Yli 100 työntekijää sai surmansa.

Linja ohjattiin eri tavalla, kohti Puhungia.

Changchunin vaunutehdas valmisti alkuperäiset metrojunat.

Tehtaan paperit vahvistavat: Pjongjangissa on **salainen metrolinja hallituksen käyttöön** sodan varalta.

Loikkarit kertovat laajoista tunnelitöistä kaupungin alla.

Salainen metrotunneli johtaa Mansudae-monumentilta Sunanin lentokentälle.

Salaisen osion laajuutta voi päätellä metrojunien määrästä. Changchunilta tilattiin 2 x metron pyörittämiseen vaaditusta vaunumäärästä.

Vaikka otettaisiin lukuun varavaunut ja mahdollinen lisäkapasiteetti, salainen osuus on varmasti olemassa.

Tunneliromahdushuhuja on ehkä käytetty Taedong-joen ali johtavan sotilastunnelin rakentamisen peittelyyn; tunnelilla olisi suuri strateginen merkitys etenkin, jos se pysyisi salaisena.

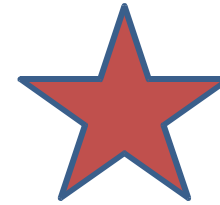
Salaisten linjojen lisäksi Pjongjangin metro suunniteltiin vielä laajemman, sotilastunnelien & muiden maanalaisten installaatioiden verkoston osaksi.

Der Rollende Honecker-Bunker



- **Ikkunoihin on raapustettu Itä-Saksassa iskulauseita.**

”Viimeinen sammuttaa valot”



Pikku lukuvalo

- **Polttimot:
energia-
lamppuja.
Ilotulitus-
design
muistuttaa
”Korean
sodan
voitosta”,
vaikka P-**



Metrotunnelit:



jopa 120 m maanpinnan alla;
vuorten kohdalla jopa 150 m.

Asemat: 22-100 m katutason alapuolella.
(Puhungin asema syvimmällä).

Lada Priora



- Top 1 tuontiauto = **BYD F3** (Kiinassa 2010 = No. 1)
- Top 2 tuontiauto = **Lada Priora** (Venäjällä 2011 = No. 2)

GAZ Gazelle

- **Ei tungosta superleveillä pääkaduilla, joilla järjestetään sotilasparaateja.**



Bensiiniasemia?

- Ehkä pari?
- Munsu-dongin diplomaatti-
- alueella.
- Huom:
- **Zhiguli 2105.**



Pohjoiskorealainen rekisterikilpi

- **Ladan logo.**



Pohjois-Korean valtiollinen rekisterikilpi

- **Kuin
halpiskameran
laadunvarmistustar
ra.**



**Kim Jong-Il kielsi 2007
japanilaisten autojen käyttämisen
Pohjois-Koreassa.**

**Maassa jo olleet japanilaiset autot
piti määräyksen mukaan romuttaa!**

Nissan Cedric

- Yllätysten maa, joka asiassa.
Japanilainen auto!



Järjettömiä sääntöjä:

Pjongjangin keskustassa naiset **eivät** saa ajaa autoa tai polkupyörää.

Viranomaiset vetoavat ”korkeisiin liikenneonnettomuuslukuihin”.

Ford S-Max "taksi"

- Miten se on Pjongjangiin joutunut?



Carpooling **Pyongyang Style**

- **”Palveluautot**
” ovat
korvanneet
sähköpulan
takia junia
vuodesta
2004. Rentoa?



Pyonghwan yhtiötausta:

Pohjois-Korean Nampossa toimivan yhteisyrityksen omistussuhteet:

Eteläkorealainen **Pyonghwa Motors** (70 %), jonka omistaa pastori Sun Myung Moonin perustama Yhdistymiskirkko.

Pohjoiskorealainen **Ryonbong General Corporation** (30 %).

Ryonbong vastaa myös **käytettyjen autojen myynnistä** Pohjois-Koreassa.

Moonilaisuus:

**Synkretistinen eli moniin
uskontoihin perustuva
uususkonto.**

Automainos

- Pohjois-Korean ainoa
- autoaiheinen ulkomainos:
- **Pyonghwa Hwiparam II**
- (kiinalainen Brilliance BS4 licenssi)



Pyonghwa Hwiparam



- **Fiat Siena -kopio.**

Pyonghwa Ppeokkugi 2 ja 4 SUV "Käki"

- > Perustuu kiinalaiseen Dandong Shuguang – katumaasturii n. > 2WD ja 4WD



Pyonghwa Samchonri -minibussi

- Alias
- **Jinbei Haise,**
alias
- **Toyota Hiace.**
- Pyonghwa =
"Rauha"



Korotettu Pyonghwa Samchonri.

Huom: parkit päiväsaikaan.



Pyonghwa Ppeokkugi 3 Pick-Up

- Perustuu kiinalaiseen Dandong Shuguang
- Pick-Up'iin.
- Huom: alut ja sumuvalot.



Kulissiväkeä, kulissiautoja.



- Sama Proton-"TAXI" kuin toisessa kuvassa.
- Edessä turvallisuuspoliisin agentit, miesagentilla sätkä kädessä.

Pyonghwa Junma = Ssangyong Chairman
-edustusmallin kopio.

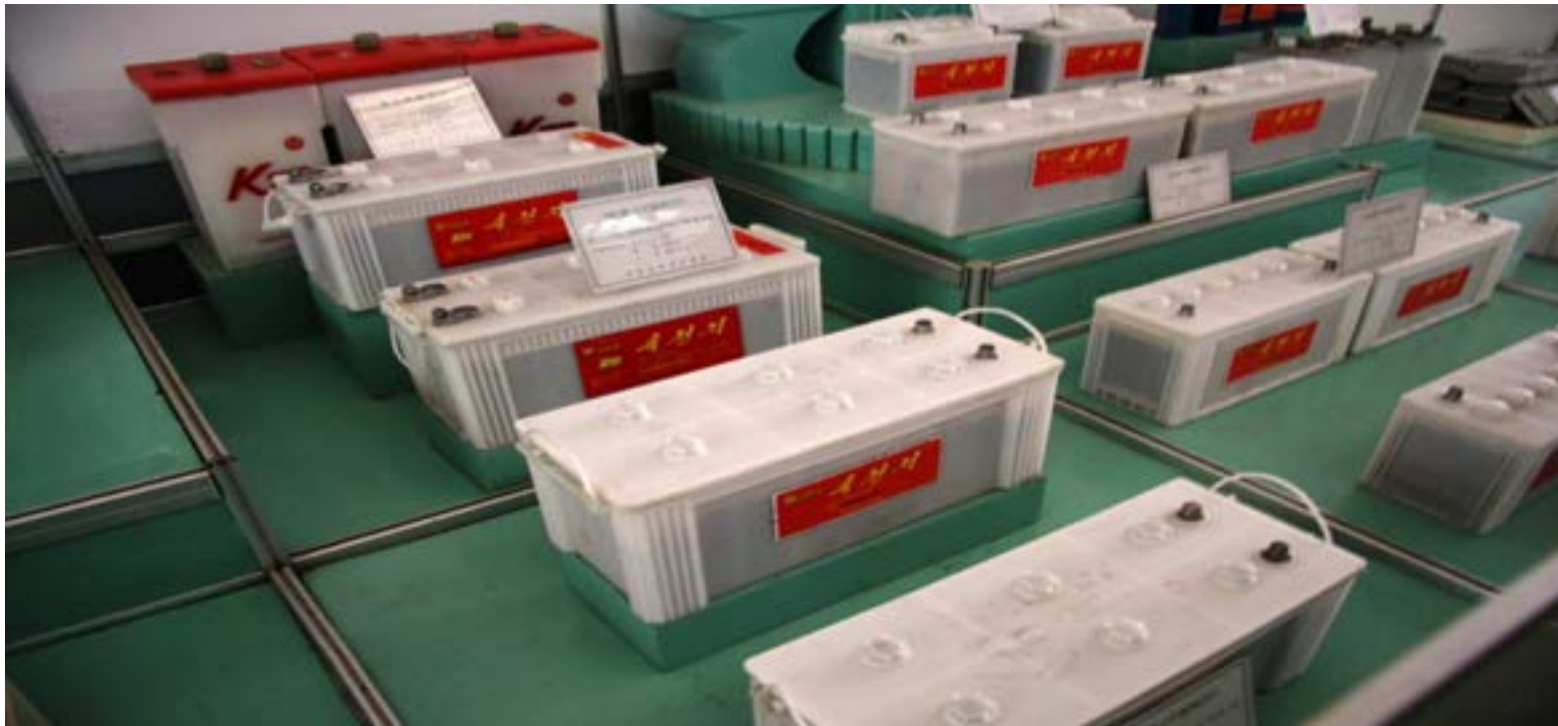


Epäsuora ex-linkki Etelä-Koreaan!

-> noin 1 000 kpl / vuosi.

- viety muutamia Vietnamiin, alkaen 2008.

Pohjoiskorealaisia ajoneuvoakkuja



- Luottaisitko sellaiseen omassa autossasi?

Sungri 61NA (1979 ->)

- **4x4, 2 tonnin hyötykuorma. 3.5 L rivi-6 (benssiini). Armeijalle. Uunituore erä nähty PK:n**
- **60-v.-juhlissa 2008.**



Sungri 61NA



- **Huomaa pykineet ikkunatiivisteet**
- **ja piiloruoste!**

Sungri 58KA



- **Kaikka se Kim kuljettaa.**

Pohjoiskorealainen kuorma-auto



- **”Pjongjangin Thames Trader”. Kiinalaista alkujuurta?**

Taepaeksan 70 (1970-1990 -luku). Kuorma-auto, maansiirtoauto, koppiauto ja säiliöauto. Harvinainen.



- **ZIL-tyylinen etusäleikkö.**

Sungrisan-maansiirtoauto (25 t)



- Myöh. **Konsor**. Perustui BeLAZ-maansiirtoautoon. 25-30 tonnin

Kumsusan-maansiirtoauto (40 t)



- Isompiin uraanilouhoksiin. **Motto:**
- ***Jos tulee vdinräiähdvs. se voi**

Moni pohjoiskorealainen kuorma-auto
toimii 2011 **puukaasulla**

 ankara polttoainepula

KaMAZeja kootaan

P-Korean Pjongsongissa.

Myös **ZIL V8** -kuormureita näkyy.

Pohjois-Korean

autotehtaat

1958-2011

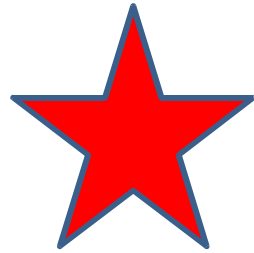


Aamunkukka

- **Achimkoy eli Aamunkukka oli**
- **Pohjois-Korean ensimmäinen henkilöauto 1970-luvulla.**
- **GAZ-20 Pobeda -kopio.**
- **Samaan aikaan Kia valmisti Brisa-mallia, jonka perustana mm. Mazda 1300.**



Pohjois-Korean autoteollisuuden juuret juontavat **Neuvostoliittoon**, josta ensimmäiset lisenssit hankittiin sieltä. Venäläiset rakensivat ja varustivat tehtaات.



Sungri- kuorma-autotehdas

= 600 000m²

Avattiin marraskuussa **1950**. Silloin nimi oli

Tokchonin autotehdas **덕천자동차공장** .

Nimeksi tuli 1975 Sungri (Voitto). Vuoden 1980

tuotannoksi ilmoitettiin 20 000 autoa / vuosi,

mutta esim. 1996 tuotettiin vain 150 kpl.

Sungri-kuormurit esiintyvät

Mercenaries: Playground of Destruction -PC-
pelissä.

SUNGRI GENERAL AUTO WORKS

- 1958: **Sungri 58** -kuorma-auto (perustui GAZ-51 -malliin)
- 1970-luku: **Sungri 58 KA** -kuorma-auto (GAZ-51 -kopio, jossa uusi ohjaamo, heikommat jouset ja suuri bensiinin kulutus -> raakakopioitu GAZ-kaasutin)
- 1970-luku: **Sungri 58 NA** -kuorma-auto (GAZ-51 4x4 -kopio, jossa uusi ohjaamo)
- 1961: **Sungri 4.15** -maasturi (GAZ-69 -kopio, jossa uusi keula)
- 1960: **Sungri 60 eli 10.10** -kuorma-auto (perustui neuvostoliittolaiseen tms. itäeurooppalaiseen 6x6 kuorma-autoon)
- 1964: **Sungri 64** -kuorma-auto, myöh. nimellä **Jaju 64** (= KrAZ-256 -kopio, 15-litrainen V8-turbodiesel)
- 1970-luku: **Sungri 82**, myöh. nimellä **Jaju 82** (KraZ-256 -kopio, 4x2 + uusi ohjaamo)
- 1970: **Sungrisan**-maansiirtoauto; myöh. nimellä **Konsor** (25 tonnin kuorma)
- 1979: **Kumsusan**-maansiirtoauto (40 tonnin kuorma)
- 1990-luku: **Sonyon**-kaupunkikuorma-auto (Mitsubishi Canterin oloinen)
- 1970-80 -luku: **Chungsong**-bussi
- 1970-80 -luku: **Chollima**-bussi

MARCH 30th WORKS

- **1982: Konsor**-maansiirtoauto
(100 tonnin kuorma)

PYONGSANG AUTO WORKS

- **1968: Kaengsaeng 69** (GAZ-69 -kopio)
- **1970-luku: Kaengsaeng 69 NA**
(GAZ-69 -lavaversio)
- **1970-luku: Taebaeksan** (kuorma-auto)

PYONGYANG TROLLEYBUS WORKS

- 1961: **Chollima 1/2/9.11** -johdinauto
- 1963: **Chollima 9.25** -johdinauto
- 1964: **Pyongyang 9.25** -bussi
- 1970: **Chollima 70** -johdinauto
- 1972: **Chollima 72** -johdinauto
- 1974: **Chollima 74** -johdinauto
- 1984: **Chollima 84** -johdinauto
- 1987: **Chollima 962**, nivelmallinen johdinauto
- 1990: **Chollima 90/903**, nivelmallinen johdinauto
- 1990: **Chongnyon**-johdinauto
- 1990-luku: **Kwangboksonyon**, polttomoottori-nivelbussi
- 1996: **Chongnyonjunwi**-johdinauto
- 1997: **Chollima-johdinauto** sekä nivelmallinen johdinauto,
HUOM: Ikarus 260T/280T -pohjaisia
- 1999: **Sonyon**, nivelmallinen johdinauto
- 2004: **Chollima 032** -johdinauto
- 1970-80 -luku: **pikkubussi**, tuntematonta tyyppiä

CHONGJIN BUS WORKS

- **1986: Pyongyang 86** -bussi, myöh. **Jipsam 86**
- **1988: Jipsam 88** (bussi)
- **1974: Jipsam 74** (johdinauto)
- **1986: Jipsam 86** (nivelmallinen johdinauto)
- **2000-luku: Chongnyonjunwi Chongjin**
(johdinauto)

PYONGHWA AUTO WORKS

2002: Hwiparam (Fiat Siena -kopio)

2003: Ppeokkugi 1 (Fiat Doblò -kopio)

2004: Ppeokkugi 2 (Dandong Shuguang SUV 2WD)

2004: Ppeokkugi 3 (Dandong Shuguang Pick-Up)

2005: Ppeokkugi 4 (Dandong Shuguang SUV, 4WD)

2006: Samchonri (Jinbei Haise = Toyota Hiace)

2007: Hwiparam II (Zhonghua Junjie = Brilliance BS4)

2008: Junma (SsangYong Chairman)

2008: Ppeokkugi Max/Premio Max

(Dandong Shuguang 2WD Pick-Up, 2.2 L)

2010: Hwiparam III (Zhonghua Junjie = Brilliance 1.5 Sedan)

TUNTEMATTOMAT TAI EPÄSELVÄT

1973: **Tujaeng** (kuorma-auto)

1990-luku: **Paektusan** (Mercedes-Benz 190 W201 -kopio)

1990-luku: **Pyongyang 4.10** (Mercedes-Benz W124-kopio)

1990-luku: **UAZ-469** -maasturin kopio

1990-luku: **Chollima**-maaseutubussi

EPÄSELVIKSI JÄÄNEET + VALMISTUSAIKA TUNTEMATON

- **Jaju** (viisipaikkainen, ilm. henkilöauto)
- **Konsor** (pakettiauto tai henkilöauto)
- **Shintaibaik** (ilm. henkilöauto)

Pohjois-Korea jatkaa eurooppalaisten loistoautojen hankintaa. Viime kesänä poika Kim Jong Un'in poliittiset tukijat antoivat puolueen maaseutukannattajlle Kiinasta maahantuotuja autoja.

Jos tiedot pitävät paikkansa, Kim Jong-Il liikkuu yleensä S-sarjan Mercedesillä, eikä enää Maybachilla.

Kyse ei kuitenkaan ole säästöstä, vaan uusi **MB S 600 Pullman Guard on panssaroitu ja ainakin 100 000 taalaa Maybachia arvokkaampi. Guardeja on kaksi.**

Kauppa se on joka kannattaa

- Pohjoiskorealainen delegaatio vieraili
- kesäkuussa 2011
- Uljanovskin autotehtaalla (**UAZ**).
- Vierailulla hyväksyttiin kaupat nelivetoisista
- **UAZ-3962**-ambulansseista.
-
- **BYD** myi Pohjois-Koreaan 2010 yht. 1000 autoa, joista 600 oli BYD F3 -sedaneita.



Pohjois-Korean “myydyimmät omat” 2010

Top 1 = Pyonghwa Samchonri

Top 2 = Pyonghwa Hwiparam II
(Brilliance BS4)

Top 3 = Pyonghwa Ppeokkugi Premio SUV
(Dandong Shuguan)

**Lähes 22 miljoonan asukkaan
Pohjois-Koreassa on vain
25 000–30 000 henkilöautoa.**

**Kaikkiaan ajoneuvoja on
ehkä 260 000.**



Hyundai-, Kia- tai Daewoo-autoja ei Pohjois-Koreassa näe, mutta:

Hyundai-konserni on rakentanut puitteita turismille Etelä- ja Pohjois-Korean välisen demilitarisoidun vyöhykkeen pohjoispuolelle, Timanttivuorille.

Pohjoiskorealainen caterpillar ja mies Langleysta.



- **Huomaa moottoritilan
"uuninluukut".**

Veturin keula



- Tuiki tuiki tähtönen, kohta tulee
- Ilähtönen...

Pohjoiskorealainen veturi

- P-Korean rautatiet osti 1983 Ranskasta 7 kpl Francorail-dieselvetureita (3600 hv), mutta kuvassa omaa tuotantoa.



UAZ Simbir



- **Takaistuimella = tarkkailija, hymyilee roistomaisesti. Oikealla vastavakoilun agentti**
- **J. Sukava, hymyilee roistomaisesti.**

PSA:n agentti

- ... tarkkailee ja hymyilee roistomaisesti.



Ongelmia!!!

Pohjois-Korean kansallisen turvallisuuden ministeriö (MPS) **rajoittaa autojen käyttöä.**

Mikä tahansa **yksityiseen** ansaitsemiseen käytetty henkilö- tai kuorma-auto **takavarikoidaan** valtiolle.

Viranomaiset ovat takavarikoineet vuoden 2005 vaiheilla myös yksityistarkoituksissa operoituja busseja.

Valtiollisissa saattueissa Pjongjangissa nähtyä:

Avo-Mercedes (W123)

Kaksi ZIL-117V V8 -avoautoa (1971-77)

1986 Tshaika GAZ-14 V8 limo (1977-88)

1986 Tshaika GAZ-RAF-3920 V8 -farmari



hauturi

Cadillac Fleetwood

Lincoln Town Car

Nivelmallinen johdinauto **Chollima 862**




- **Loppukäyttäjä luotsaa loppuun ajettua. Huom: parkit päiväsaikaan.**

Naisliikenne- miliisit

- Määrä
Pjongjangissa
2011:
- **n. 200**
- Huomaa
eriväriset
merkkiliput!



LED- liikennevalo

- Pjongyangiin on asennettu LED-liikennevaloja 
- energiansäästö
- Samalla naismiliisejä on jäänyt **työttömiksi.**



Volga GAZ-24 ja liikennemiliisi



- **KOREA**grafia tapahtuu, olipa autoja tai ei.

KÄKI!

- **Ppeokkugi 4 SUV.**
- **Silkkitakki = turvallisuus-poliisin agentti,**
- **”viaton ohikulkija”**



Yo! Saisinko valetaksin Hotelli Yanggakdoon?



- **No ette todellakaan!!** Jettoja ”tupsahteli” poimimaan paikallisia kyytiin...

Sotilaskuorma-auto kiikuttaa
mannaryynejä erikoisjoukoille.



Sungri 58 (GAZ-51 kopio)

- **Versiossa
pitkä
perävaunu.
Sungri =
"Voitto",
eräänlainen
Pobeda
sekin.**



Pyongyang by Night



- **Vas. Päärautatieasema, oik. Mansudae-monumentti.**

Aavekaupunki. Klo 0600.



- **Ei** busseja. **Ei** henkilöautoja. **Ei** jakeluautoja. **Ei** ihmisiä.
- **Ei** ääntäkään.
- **Vain kalastaja soutamassa Taedong-joella!**

Kimin Rengas. Tiedät kyllä,



- Pikavarapyörä -> **rengaspula**. **Kim ei tykkää sotia, mutta on pakko. Raiantarkistus.**

Pohjoiskorealainen turistibussi



- **1986-mallinen Jipsam 86**
- **Kuin 1960-luvun lopun Suomesta.**

Pyonghwa Samchonri -pikkubussi



- Jälleen **Jinbei Haise**, alias Toyota Hiace.
- Huomaa nainen ase kädessä.

Liikennemerkki



- **Tyyli kuin Suomessa**
- **1930-50-luvulla.**

Liikennemerkki

- Kuin vanhasta kotimaisesta elokuvasta...
- Maassa on teitä n. **31 000** km, joista vain **1717** kilometriä päällystettyjä. Loput soraa, liehua ja



”Takseja”



- Turvallisuuspoliisi PSA:n kulissitakseja:
- Volga GAZ-24. ”Mercedes-Benz 190E” = **Kaengsaeng-88.**

Lisää "Yellow Cabeja":



- Kiinalainen **VW Jetta**, malesialainen **Proton** ja...?
- Taustalla **Toyota Crowneja** ja S-sarjan **Mercedes**.

**Pohjois-Korea hankki uusia 1974
Volvo 144 -yksilöitä Ruotsista**

600 kpl!

**Jätti toki maksamatta, kuten
suomalaiset paperikoneet.**

1974 Volvo 144:

- **Kuin olisi kotiin tullut...**
- **Huomaa kotitekoiset**
- **custom-takavalot.**

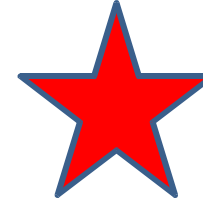


1974 Volvo 144:



- **Mistä saisi uudet etuiskarit?**

Volvo 144 Fan Club of Pyongyang



- **Miten sattuikaan:**
- **Viisi 144-mallia odottamassa...**

Kim Jong-Il väittää kapitalismin olevan kriisissä, peittääkseen P-Korean itse aiheutettuja jättiongelmia, mutta hän on suuri jenkkiautojen ystävä:

Kimin yksityiskokoelmassa on ainakin

- **Lincoln Town Careja**
- **Cadillac Fleetwoodeja**
- **Mazda RX-7**

Amerikkalaisvastainen maa
salarakastaa **jenkkiautoja**,
koska ne kestävät

– **Isältä Pojalle.**



Ajossa nähtiin jopa **Hummer H2** !

Uusi Chevrolet-pikkubussi Pjongjangissa

Jenkki **YES!**



Nyt
cruisaan

350
cid



Dodge Ram Conversion Van



- **Pjongjangissa.**
- **Varapyörä-**
kotelossa lukee:
- ***DEEZER HISTORY.***
- **Alla**
erikoisvanteet.



Autiot kadut...



- Laakeeta aakeeta **Pjongjangin** bulevardeilla.

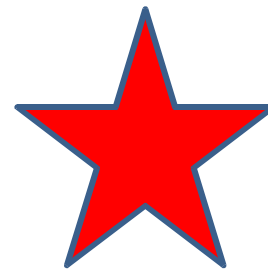
Maailman suurin riemukaari (1982)

- **Leveällä
bulevardilla
voi seistä
keskellä,
jäämättä
auton alle.**



Pohjoiskorealaista laivanrakennusta

- **Kauppalaivan**
n
pienoismalli
Kolmen
- **vallan-**
- **kumouksen**
näyttelyssä.



Sunan International Airport

- Neljä lähtevää viikossa
- Meidän **Tu-204** oli sen päivän ainoa lähtevä



A photograph of a departure board at Sunan International Airport. The board is a large monitor displaying flight information in Korean and English. At the top, there is an airplane icon and the title '출발 Departures'. Below the title, there is a table with columns for Flight No., Destination, STD, ETD, and Remark. The first row shows flight JS151 to Beijing (베이징) with a scheduled time of 09:00 and a remark of '수속중' (boarding in progress). The board is a KONKA monitor.

항로번호 Flight No.	도착지 Destination	예정시간 STD	실제시간 ETD	비고 Remark
JS151	베이징	09:00		수속중

Sunan International Airport

- Saapuvien kolmikossa:
- **Air Koryon** lento **Kuwaitista!**
- **Jimmy Carter, Martti Ahtisaari ja Madeleine Albright** saapuivat 1,5 h lähtömme



항로번호 Flight No.	출발지 Origin	예정시간 ETA	실제시간 ETA	비고 Remarks
JS152	Beijing	16:00		
JS162	Kuwait	18:10		
CBJ801	Beijing	10:30		

Air Korvo Tu-204



- **SkyTraxin** mustalla listalla.
- Lentokiellossa **Eurooppaan**.
- Huomaa catering-auto ZIL V8.

Tupolev Tu-204

- Air Koryon
punavalkoisin
siivin...

- illaksi
vankileirille.



- **Tu-204:**
- 1990-luvun
kone

Tu-204

- **Air Koryo**

VAPAUD
ELLA ON
HINTAN
SA



Air Koryo

- **Lentoemännät**
:
- **etuoikeutettu virka maailman suljetuimmassa maassa.**



Air Koryo

- **Putolevin matkustajat!**
- **Esittelemme teille Kimin punaisen kirjan ja leikkokukkien sijainnin.**



Air Koryo Tupolev Tu-204

- Kahdessa yksilössä
- on nahkaverhoilu
- – ja maailman karmeimmat
- teolliset kalapurilaiset.
- Ne kerätään
- uudelleenkäyttöä varten.



Air Koryo Tu-204

- **Lennon aikana**
- **pohjoiskorealais
en takaa-
ajoleffan roisto
ajoi pakoon**
- **Volvo 144:llä
Pjongjangissa.**



Oikea

Suuri Johtaja:

- **Julle
Ankanpään
patsas.**

